



Novembre 2016

L'authenticité des œuvres est garantie.

Les mesures, exprimées en millimètres, la largeur précédant la hauteur, sont prises au coup de planche pour les gravures en taille-douce, aux limites extrêmes de la composition pour les aquarelles, les dessins, les monotypes, les lithographies et autres procédés planographiques.

Les dimensions des épreuves incomplètes sont données hors tout.

Conditions de vente

Au comptant. Les prix sont nets et établis en euros.

Les expéditions sont faites à compte ferme, après réception du règlement.

Emballage gratuit, frais de port et d'assurance à la charge du destinataire.

Aucun retour ne sera accepté sans accord préalable.

Il ne pourra être envisagé d'envoi « à vue » qu'un mois après parution du catalogue.

Terms of sale

Terms are cash.

Foreign clients are requested to remit payment net of bank charges in Euros.

Prices include standard packing, but not shipping or insurance costs.

Items will be shipped on receipt of payment.

No returns will be accepted without our previous agreement.

No consignments on approval will be made until one month after the catalogue's publication.

ARSÈNE BONAFOUS-MURAT SARL

15, rue de l'Échaudé – 75006 Paris

Téléphone : 01 46 33 42 31

e-mail : arsenebm@aol.fr

Ouvert du mardi au samedi de 14 à 18 heures

Numéro intracommunautaire : FR82 353 525 900

Siren : 353 523 900

Banque : HSBC FR BBC PARIS RIVE GAUCHE

Compte : 00688 06887516085 06

IBAN : FR76 3005 6006 8806 8875 1608 506

BIC (S.W.I.F.T.) : CCFRFRPP

Reproduction de couverture : *Pinède à Finges*. N° 68.

La référence *Daulte* renvoie au catalogue raisonné de François Daulte, *L'Œuvre gravé de Palézieux (1965 – 2005)*, Vol. I à V, Lausanne, La Bibliothèque des Arts.

Les œuvres dont les numéros sont précédés d'un astérisque sont reproduites au catalogue.

ARSÈNE BONAFOUS-MURAT

PALÉZIEUX

15, rue de l'Échaudé – 75006
PARIS



1

AIMER les aquarelles de Palézieux, c'est accepter de basculer dans un monde sans heures, accepter d'avoir un peu froid et de marcher jusqu'à la nuit dans des paysages suspendus entre ciel et neige, entre le mauve et le brun, des paysages aux noms de poèmes / Varone, Finges, Moulin de Miège... Accepter d'avoir la neige accrochée aux chaussures et de marcher en apesanteur, entre le mauve et le bleu. Errer dans la lumière d'un crépuscule assourdi ou se perdre dans un jour blanc.

Entrer dans un paysage de Palézieux, c'est accepter de devenir oiseau et silence. Accepter de devenir transparent, accepter de devenir humble et d'être comme le vol de l'oiseau : un léger bruissement d'ailes. Et surtout ne pas parler... CHUT ! Je suis le petit homme blanc, le petit homme simple et décidé, celui qui sait quand les choses sont belles et qui n'a pas besoin d'avoir appris – il sait – il sait tout ; comment se comportent les ombres, comment se répand la lumière, comment elle fait exister toute chose, comment l'ombre l'enveloppe ; il sait le bruit du vent, il sait le goût de la neige quand on a un peu soif et que ça désaltère. Il sait aussi – et pour ça il nous a bien eus – qu'il faut rentrer à temps, avant la nuit, avant les ombres trop enveloppantes.

Rentrer à l'atelier ; étaler la récolte du jour ; retrouver l'horloge et le temps, celui qui s'était arrêté, le temps d'une aquarelle, le temps d'un bruissement d'ailes.

Astrid de La Forest
Thomery
15 mars 2016



2



3

AQUARELLES

- *1 **Lötschenthal (Glacier).**
Aquarelle, 245 x 212. Signée du monogramme. Cadre.
- *2 **Nature morte, trois objets.**
Aquarelle, 210 x 210. Signée du monogramme. Cadre.
- *3 **Environs de Loèche.**
Aquarelle, 218 x 190. Signée du monogramme. Cadre.

DESSINS – MONOTYPES

- 4 **Arbres dans la lumière.**
Dessin à la craie lithographique, 342 x 213, sur vélin gris-bleu.
- 5 **Arbres dans un vallon.**
Dessin à la craie lithographique, 242 x 259, sur vergé.
- *6 **Arbres et montagnes.**
Monotype, 187 x 181, tiré en brun et noir sur chine appliqué sur vélin cème fort.
Signé du monogramme.
- 7 **Bord de l'eau.**
Lavis sur vélin fort, 271 x 240.
Signé du monogramme.
- 8 **Bord du Rhône sous Varone.**
Monotype tiré en brun clair et gris, 146 x 116, collé sur vélin fort.
Signé du monogramme.
- 9 **Bords du Rhône.**
Monotype, 242 x 185.
Signé du monogramme. Cadre.



6



21

- 10 Bouquet et pot en verre.**
Monotype, 139 x 125, tiré en gris et noir sur vergé ancien.
Signé du monogramme.
- 11 Le canal.**
Monotype, 173 x 118, tiré en brun et noir sur vergé.
Pli vertical dans la marge de droite. Signé du monogramme.
- 12 Chemin dans la forêt.**
Monotype, 122 x 109, tiré en brun clair et noir sur un feuillet de vélin mince.
Deux plis de tirage, visibles essentiellement au verso. Signé du monogramme.
- 13 Colline de Pralong.**
Lavis, 313 x 235, sur vélin azuré.
- 14 Collines.**
Lavis sur vergé ancien, 252 x 189. Quelques taches et rousseurs.
Signé du monogramme.
- 15 Étang de Salquenen.**
Monotype, 260 x 229, sur vergé provenant d'un registre ancien.
Rousseurs et manques dans la marge inférieure. Signé du monogramme.
- 16 Forêt.**
Lavis sur vélin mince, 315 x 204.
Signé du monogramme.
- *17 Lac de montagne, daté « 19.VI.89 ».**
Lavis, 380 x 286, sur vélin.
Signé du monogramme.
- *18 Maison à Rarogne.**
Monotype, 226 x 191, sur vélin blanc.
Signé du monogramme.



17

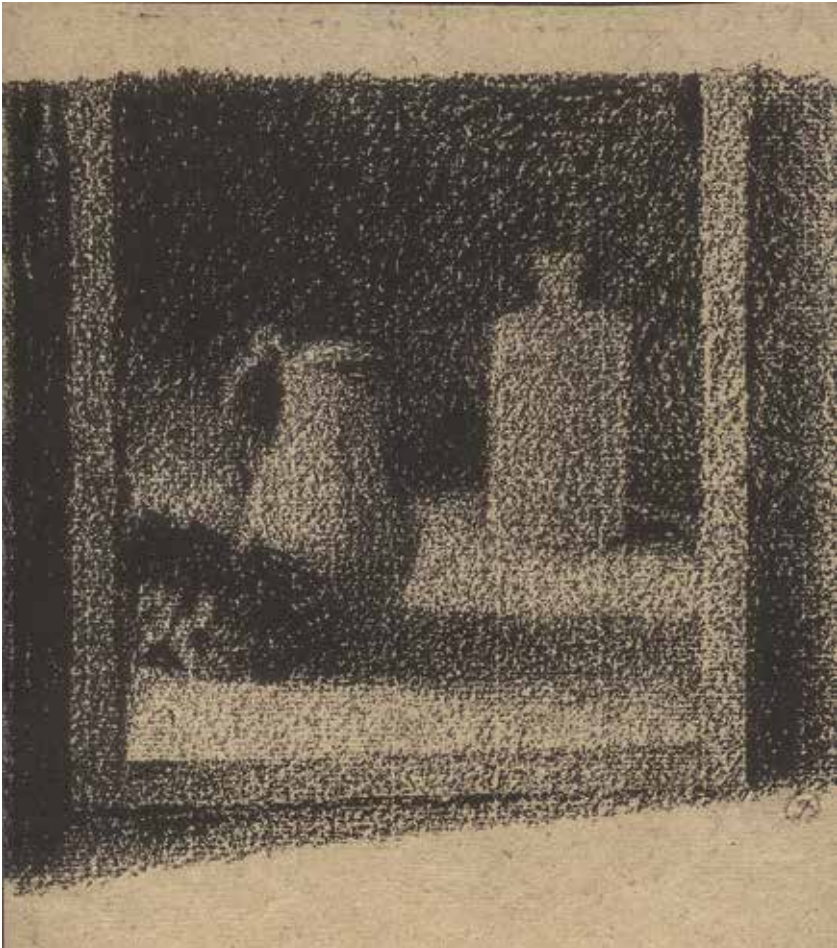


18

- 19** **Maison à San Vincenzo.**
Monotype, 214 x 156, tiré en gris sur papier préparé collé sur vélin.
Signé du monogramme.
- 20** **Maisons.**
Monotype, 97 x 125, tiré en gris et noir sur vélin mince collé sur vélin beige.
- *21** **Maisons à Varone.**
Monotype, 140 x 146, tiré en brun clair et noir sur papier préparé.
Quelques salissures marginales claires. Signé du monogramme.
- *22** **Le miroir.**
Dessin à la craie lithographique, 234 x 300, sur vergé grenu beige.
Petite rousseur. Signé du monogramme.
- *23** **Nature morte à l'assiette.**
Dessin à la craie lithographique, 243 x 205, sur vergé bleu pâle.
- 24** **Nature morte à l'entonnoir.**
Dessin à la craie lithographique, 185 x 249, sur vergé provenant d'un registre ancien.
Pli dans l'angle inférieur droit. Quelques rousseurs.
- 25** **Nature morte à la coupe de fruits.**
Dessin à la craie lithographique, 256 x 416, sur vergé ancien.
Plis souples dans les marges latérales. Signé du monogramme.
- 26** **Nature morte à la tasse.**
Dessin à la craie lithographique, 193 x 146, sur vergé mince. Pli vertical médian.
Rousseurs claires.
- *27** **Nature morte aux figues.**
Dessin à la craie lithographique, 250 x 212, sur vergé.



23

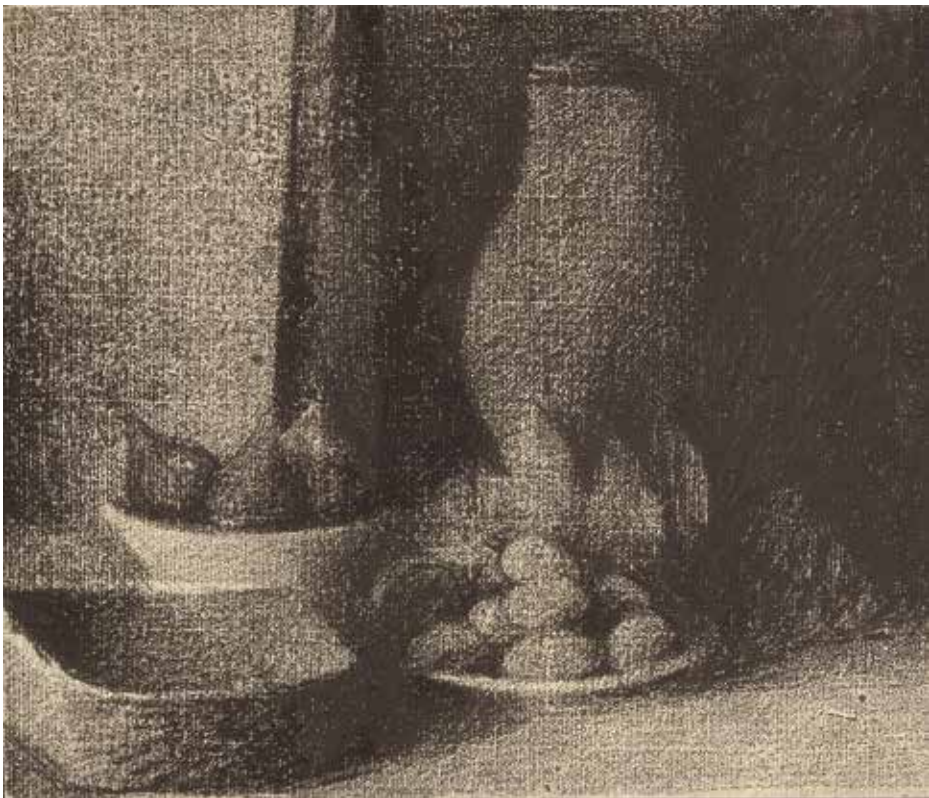


22

- 28** **Nature morte au vase conique, datée « 31.1.83 ».**
Dessin à la craie lithographique, 320 x 221, sur une feuille de vergé provenant d'un registre ancien. Inscription au verso.
Signé du monogramme.
- *29** **Paysage de neige.**
Monotype tiré en gris et brun, 173 x 119, sur vélin fort.
Signé du monogramme.
- 30** **Les pins.**
Monotype, 159 x 215.
Tiré en brun clair et noir sur un feuillet de vergé ancien. Plis souples vertical et horizontal médians et dans les marges. Signé du monogramme.
- 31** **Reffet.**
Monotype tiré sur papier préparé, 130 x 97, collé sur vélin fort.
Traces de colle dans la partie supérieure. Signé du monogramme.
- 32** **Scomenzera, Venise.**
Monotype, 475 x 345. Cadre.
- 33** **Sous-bois.**
Dessin à la craie lithographique, 171 x 128, sur papier préparé.
- 34** **Varone.**
Lavis, 330 x 310.
Signé du monogramme. Cadre.



29



27

GRAVURES – AUTOGRAPHIES

- *35 **Bouteille avec iris. 1948.**
Eau-forte sur cuivre, 90 x 190. Daulte 44.
Épreuve sur chine appliquée sur vélin, numérotée et signée. Tirage : 55 ép.
- 36 **Paysage à Maiano (Florence). 1956.**
Eau-forte sur cuivre, 300 x 400. Daulte 73.
Épreuve sur vélin, numérotée et signée. Tirage : 55 ép.
- *37 **Nature morte au chaudron. 1963.**
Eau-forte sur cuivre, 397 x 298. Daulte 132.
Épreuve sur vélin, numérotée et signée. Tirage : 55 ép.
- 38 **Paysage à Grignan. 1963.**
Eau-forte sur cuivre, 197 x 148. Daulte 135.
Épreuve sur chine appliqué sur vergé, justifiée et signée. Tirage : 83 ép.
- 39 **La lecture. 1966.**
Eau-forte sur cuivre, 249 x 200. Daulte 190.
Épreuve sur vélin, numérotée et signée. Tirage : 35 ép.
- *40 **Nature morte à la boîte à thé. 1974.**
Eau-forte sur cuivre, 200 x 148. Daulte 308.
Épreuve d'artiste sur vélin, justifiée et signée. Tirage : 71 ép.
- 41 **La Piazzetta. 1974.**
Eau-forte sur cuivre, 146 x 90. Daulte 326.
Épreuve sur chine appliqué sur vélin, justifiée et signée. Tirage : 100 ép.
- 42 **Saint-Germain-des-Prés. 1980.**
Eau-forte sur cuivre, 126 x 185. Daulte 419.
Épreuve tirée en gris-bleu sur vélin crème, numérotée et signée. Tirage : 40 ép.
- *43 **Nature morte au soupirail. 1982.**
Eau-forte sur cuivre, 240 x 247. Daulte 451.
Épreuve sur vélin, numérotée et signée. Tirage : 54 ép.

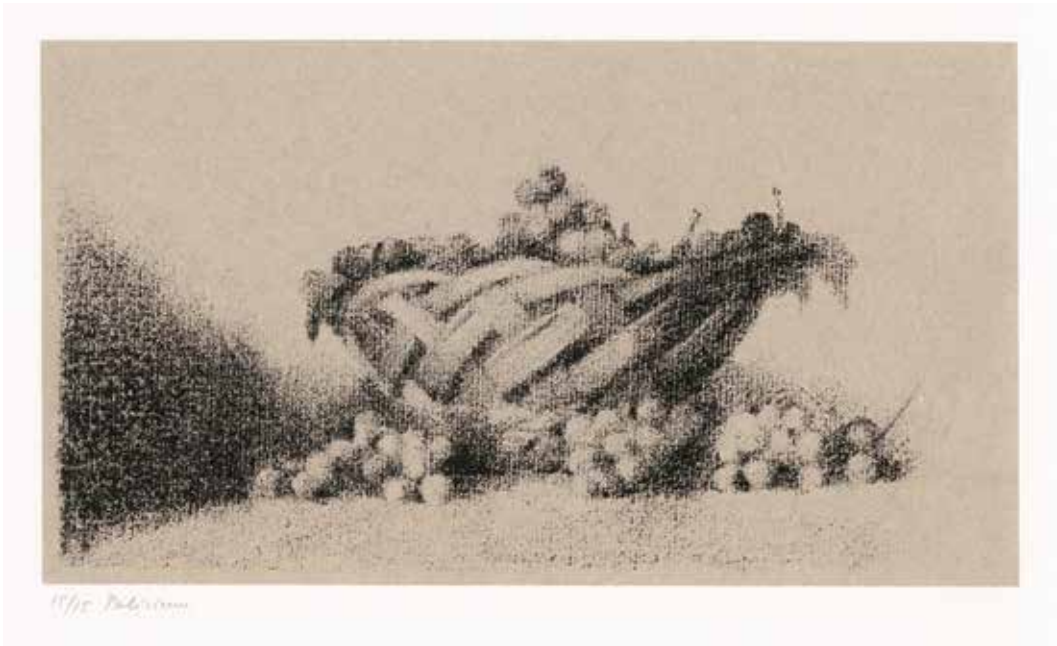


35

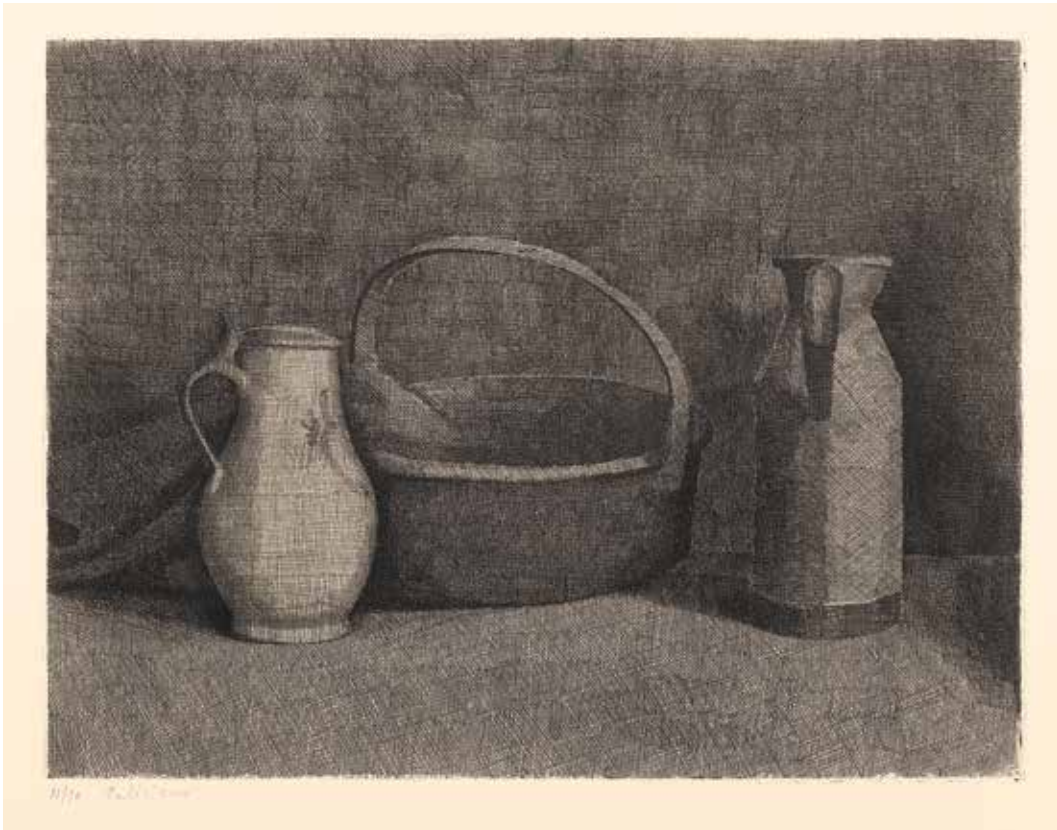


40

- 44 Paysage à Tsamperdu. 1982.**
Aquatinte sur cuivre, 114 x 46. Daulte 453.
Épreuve sur chine teinté appliqué sur vélin, numérotée et signée. Tirage : 41 ép.
- 45 Paysage de neige dans le Jura. 1985.**
Vernis mou sur cuivre, 271 x 74. Daulte 499.
Épreuve sur chine teinté appliqué sur vélin, numérotée et signée. Tirage : 39 ép.
- 46 Paysage à Attalens. 1985.**
Vernis mou sur cuivre, 207 x 60. Daulte 500.
Épreuve sur chine teinté appliqué sur vélin, numérotée et signée. Tirage : 42 ép.
- *47 Paysage sous la neige à Sierre. 1987.**
Vernis mou sur cuivre, 213 x 191. Daulte 533.
Épreuve sur vélin, numérotée et signée. Tirage : 48 ép.
- 48 Nature morte. 1987.**
Vernis mou et pointe sèche sur cuivre, 191 x 128. Daulte 547.
Épreuve sur chine teinté appliqué sur vélin, numérotée et signée. L'un des 60 avant-lettre sur un tirage à 511 ép.
- 49 Canal sur la lagune. 1988.**
Aquatinte et pointe sèche sur cuivre, 245 x 46. Daulte 568.
Épreuve sur papier préparé appliqué sur vélin, numérotée et signée. Tirage : 53 ép.
- 50 Les étangs de Finges. 1988.**
Vernis mou et aquatinte sur cuivre, 240 x 169. Daulte 583.
Épreuve sur chine teinté appliqué sur vélin, numérotée et signée. Tirage : 48 ép.
- 51 Maisons à Mercatale, Urbino. 1989.**
Aquatinte au sucre et à la plume, 135 x 118. Daulte 603.
Épreuve sur chine teinté appliqué sur vélin, numérotée et signée. Tirage : 43 ép.
- 52 Saint-Nozaire-en-Royan. 1989.**
Vernis mou sur laiton, 129 x 87. Daulte 614.
Épreuve sur chine teinté appliqué sur vélin, numérotée et signée. Tirage : 45 ép.



80



37

- 53 Pinède, étang et roseaux à Finges. 1991.**
Vernis mou, 241 x 210. Daulte 650.
Épreuve sur chine teinté appliqué sur vélin, justifiée et signée. Tirage : 45 ép.
- 54 Lagune et ruines. 1991.**
Aquatinte sur cuivre, 214 x 25. Daulte 651.
Épreuve sur chine teinté appliqué sur vélin, numérotée et signée. Tirage : 49 ép.
- 55 Granges à Varone. 1991.**
Vernis mou sur laiton, 313 x 245. Daulte 660.
Épreuve tirée en noir violacé sur chine préparé appliqué sur vélin, numérotée et signée.
Tirage : 48 ép.
- 56 Granges et colline à Varone. 1991.**
Aquatinte au sucre et à la plume, 139 x 97. Daulte 668.
Épreuve sur chine teinté appliqué sur vélin, numérotée et signée. Tirage : 46 ép.
- 57 Collines près de Rarogne. 1991.**
Vernis mou, aquatinte au sucre et pointe, 232 x 150. Daulte non décrit.
Épreuve tirée en noir violacé sur chine préparé appliqué sur vélin, numérotée et signée. Tirage : 45 ép.
- 58 Grange. 1992.**
Vernis mou et aquatinte sur laiton, 207 x 211. Daulte 683.
Épreuve tirée en brun sur chine appliqué sur vélin, justifiée et signée. Tirage : 165 ép.
- 59 Granges à Varone sous la neige. 1992.**
Aquatinte sur laiton, 147 x 51. Daulte 717.
Épreuve tirée en bistre sur chine appliqué sur vélin, numérotée et signée. Tirage : 43 ép.
- 60 Collines de Pramont Champsabé. 1993.**
Aquatinte sur cuivre, 298 x 133. Daulte 727.
Épreuve tirée sur chine teinté appliqué sur vélin, numérotée et signée. Tirage : 45 ép.
- 61 Sous-bois à Pramont. 1995.**
Vernis mou sur laiton, 298 x 200. Daulte 778.
Épreuve sur chine appliqué sur vélin, numérotée et signée. Tirage : 48 ép.



47



43

- 62 La Route de Loc. 1996.**
Vernis mou sur laiton, 275 x 141. Daulte 805.
Épreuve tirée en vert olive sur chine teinté appliqué sur vélin, numérotée et signée.
Tirage : 35 ép.
- 63 Le Bisse à Rarogne. 1996.**
Vernis mou sur laiton, 195 x 151. Daulte 807.
Épreuve sur chine teinté appliqué sur vélin, numérotée et signée.
Contrairement au tirage à 25 annoncé par Daulte, notre épreuve est numérotée sur 45.
- 64 Le Jardin de Miège. 1996.**
Vernis mou sur laiton, 201 x 149. Daulte 815.
Épreuve tirée en brun sur chine appliqué sur vélin, numérotée et signée. Tirage : 45 ép.
- *65 Bords de la rivière. 1996.**
Vernis mou sur laiton, 190 x 125. Daulte 825.
Épreuve tirée en beige doré sur chine teinté appliqué sur vélin, numérotée et signée.
Tirage : 45 ép.
- 66 Pinède. 1997.**
Vernis mou et aquarelle sur laiton, 163 x 138. Daulte 852.
Épreuve tirée sur chine teinté appliqué sur vélin, justifiée et signée. Tirage : 71 ép.
- *67 Pont à Sorano. 1997.**
Vernis mou sur laiton, 162 x 138. Daulte 853.
Épreuve en sanguine sur chine appliqué sur vélin, numérotée et signée. Tirage : 45 ép.
- *68 Pinède à Finges. 1998.**
Vernis mou et aquarelle sur cuivre, 174 x 222. Daulte 895.
Épreuve tirée sur chine préparé gris appliqué sur vélin, numérotée et signée. Tirage : 40 ép.
Voir la reproduction sur la couverture.
- 69 Le Chemin de Pramont. 1999.**
Aquarelle sur cuivre, 208 x 164. Daulte 940.
Épreuve tirée sur un fond préparé sur vélin bleu, numérotée et signée. Tirage : 40 ép.
- *70 Le Lac à Gampinen. 1999.**
Vernis mou sur laiton, 200 x 149. Daulte 942.
Épreuve tirée en bleu sur chine teinté appliqué sur vélin, numérotée et signée. Tirage : 40 ép.



65



67

- 71** **Sous-bois à Gampinen. 1999.**
Autographie, 277 x 218. Daulte 957.
Épreuve sur chine teinté appliqué sur vélin, justifiée et signée. Tirage : 25 ép.
- 72** **Granges à Varone. 1999.**
Autographie, 280 x 153. Daulte 958.
Épreuve tirée sur chine teinté appliquée sur vélin. Tirage : 25 ép.
- *73** **Nature morte au pain de sucre. 1999.**
Autographie, 174 x 170. Daulte 959.
Épreuve sur chine teinté appliqué sur vélin. Tirage : 25 ép.
- 74** **Bouquet à contre-jour. 1999.**
Autographie, 149 x 220. Daulte 960.
Épreuve sur chine teinté appliqué sur vélin, numérotée et signée. Tirage : 25 ép.
- 75** **Noix. 1999.**
Autographie, 131 x 67. Daulte 961.
Épreuve sur chine teinté appliqué sur vélin, numérotée et signée. Tirage : 20 ép.
- 76** **Petit paysage gris. 1999.**
Autographie, 98 x 52. Daulte 962.
Épreuve sur chine teinté appliqué sur vélin, numérotée et signée. Tirage : 25 ép.
- *77** **Le Rhône sous Varone. 1999.**
Autographie (craie lithographique), 153 x 73. Daulte 965.
Épreuve sur chine teinté appliqué sur vélin, justifiée et signée. Tirage : 20 ép.
- *78** **Le Rhône sous Varone. 1999.**
Autographie (lavis lithographique), 180 x 88. Daulte 966.
Épreuve sur chine teinté appliqué sur vélin, numérotée et signée. Tirage : 25 ép.
- 79** **Deux granges à Varone. 1999.**
Autographie, 176 x 76. Daulte 967.
Épreuve sur chine teinté appliqué sur vélin, justifiée et signée. Tirage : 20 ép.



70



73

- *80 Panier de raisins. 1999.**
Autographie, 200 x 93. Daulte 972.
Épreuve sur chine teinté appliqué sur vélin, numérotée et signée. Tirage : 20 ép.
- 81 Pramont. 1999.**
Autographie, 232 x 152. Daulte 977.
Épreuve tirée en brun sur vélin mince appliqué sur vélin, numérotée et signée. Tirage : 30 ép.
- *82 Canal à Torcello. 2000.**
Aquatinte, pointe et roulette sur laiton, 180 x 144. Daulte 992.
Épreuve tirée en brun doré sur chine préparé appliqué sur vélin, numérotée et signée.
Tirage : 43 ép.
- 83 Chemin à Finges. 2001.**
Autographie, 274 x 238. Daulte 1001.
Épreuve tirée en bleu-gris sur chine teinté appliqué sur vélin, justifiée et signée.
Tirage : 36 ép.
- *84 Le petit étang. 2001.**
Autographie, 153 x 145. Daulte 1002.
Épreuve sur chine teinté appliqué sur vélin, numérotée et signée. Tirage : 40 ép.
- *85 Le Vallon de la Raspille. 2001.**
Vernis mou et aquatinte sur cuivre, 200 x 98. Daulte 1007.
Épreuve tirée en gris-vert sur chine teinté appliqué sur vélin, numérotée et signée.
Tirage : 40 ép.
- 86 Paysage près d'Urbino. 2001.**
Aquatinte et vernis mou sur cuivre, 136 x 65. Daulte 1014.
Épreuve sur chine teinté appliqué sur vélin, numérotée et signée. Tirage : 30 ép.
- 87 Collines à Noës. 2002.**
Aquatinte et plume sur cuivre, 103 x 192. Daulte 1048.
Épreuve sur chine teinté appliqué sur vélin, numérotée et signée. Tirage : 25 ép.



77



78

- 88 L'étang près du bois. 2002.**
Vernis mou sur cuivre, 147 x 78. Daulte 1054.
Épreuve sur chine teinté appliqué sur vélin, justifiée et signée. Tirage : 70 ép.
- 89 La plaine du Rhône. 2003.**
Aquatinte sur cuivre, 190 x 86. Daulte 1081.
Épreuve tirée en brun sur chine appliqué sur vélin, signée du monogramme. Tirage : 66 ép.
- 90 Fougères. 2003.**
Vernis mou sur laiton, 63 x 123. Daulte 1108.
Épreuve tirée en bistre sur chine appliqué sur vélin, signée du monogramme. Tirage : 4 ép.
- *91 Le canal à Dolo. 2004.**
Vernis mou, 125 x 66. Daulte 1125.
Épreuve sur chine teinté appliqué sur vélin, numérotée et signée. Tirage : 15 ép.
- 92 Canal de la Brenta. 2004.**
Vernis mou sur cuivre, 87 x 65. Daulte 1130.
Épreuve sur chine teinté appliqué sur vélin, numérotée et signée. Tirage : 20 ép.
- 93 Verger aux Millières. 2004.**
Vernis mou sur laiton, 134 x 98. Daulte 1139.
Épreuve sur chine teinté appliqué sur vélin, numérotée et signée. Tirage : 25 ép.
- 94 Nature morte à la grenade. 2005.**
Aquatinte et vernis mou sur cuivre, 139 x 98. Daulte 1166.
Épreuve sur chine teinté appliqué sur vélin, signée du monogramme. Tirage : 30 ép.
- 95 Falaises à Sovana. 2005.**
Vernis mou sur laiton, 102 x 72. Daulte 1180.
Épreuve tirée en vert sur chine teinté appliqué sur vélin, numérotée et signée. Tirage : 20 ép.
- 96 Nature morte à contre-jour. 2005.**
Aquatinte et vernis mou sur laiton, 127 x 64. Daulte 1192.
Épreuve sur chine teinté appliqué sur vélin, signée du monogramme. Tirage : 25 ép.



85



84



91



82

PALÉZIEUX

NÉ à Vevey (Suisse) en 1919, Gérard de Palézieux a fréquenté l'École des Beaux-Arts de Lausanne avant de se rendre à Florence pour y suivre pendant quatre années les cours de l'Accademia. C'est lors de l'un de ses voyages à Bologne qu'il rencontra Giorgio Morandi qui a longtemps influencé ses choix et sa manière de graver. En 1943, empêché de retourner en Italie, il décide de s'installer dans la petite maison que ses parents louaient à Veyras, dans le canton du Valais. Il y demeurera jusqu'à sa mort survenue le 22 juillet 2012.

Palézieux est tout à la fois peintre, graveur et dessinateur. Sa découverte de l'aquarelle, dès le début des années soixante, en plus de lui ouvrir de nouveaux horizons – notamment ceux de Venise et du Haut-Valais – va lui permettre du même coup de modifier notablement sa manière de graver : à partir de ces années-là, il multipliera les recherches afin d'obtenir de subtils effets chromatiques en recourant d'abord à la pratique du vernis mou, puis à celle de l'aquatinte et enfin du monotype.

Artiste d'une extraordinaire discrétion, Palézieux a peu exposé de son vivant. En revanche, il a souvent collaboré à des éditions de textes écrits par ses amis poètes, Gustave Roud, Maurice Chappaz, Yves Bonnefoy ou Philippe Jaccottet. En 1994 une monographie sur son œuvre a paru aux éditions d'Art Albert Skira, à Genève. En 2019, l'ensemble de son œuvre fera l'objet d'une grande rétrospective à la Fondation Custodia de Paris.

Florian Rodari

